



Balança ACQUA

Manual do Usuário

**POR QUE COMPRAR UPX
é sempre mais barato?**

Produtos desenvolvidos com desing, tecnologia, recursos e robustez para durarem até **3x** mais mantendo a mesma qualidade de um produto novo em toda sua vida.

Índice

1. Instalação
2. Localização das Funções
3. Ligando a Balança
4. Operação
5. Configurações
6. Mensagens
7. Interfaces
8. Especificações Técnicas
9. Garantia

Parabéns, você acaba de adquirir um produto com a qualidade UPX.

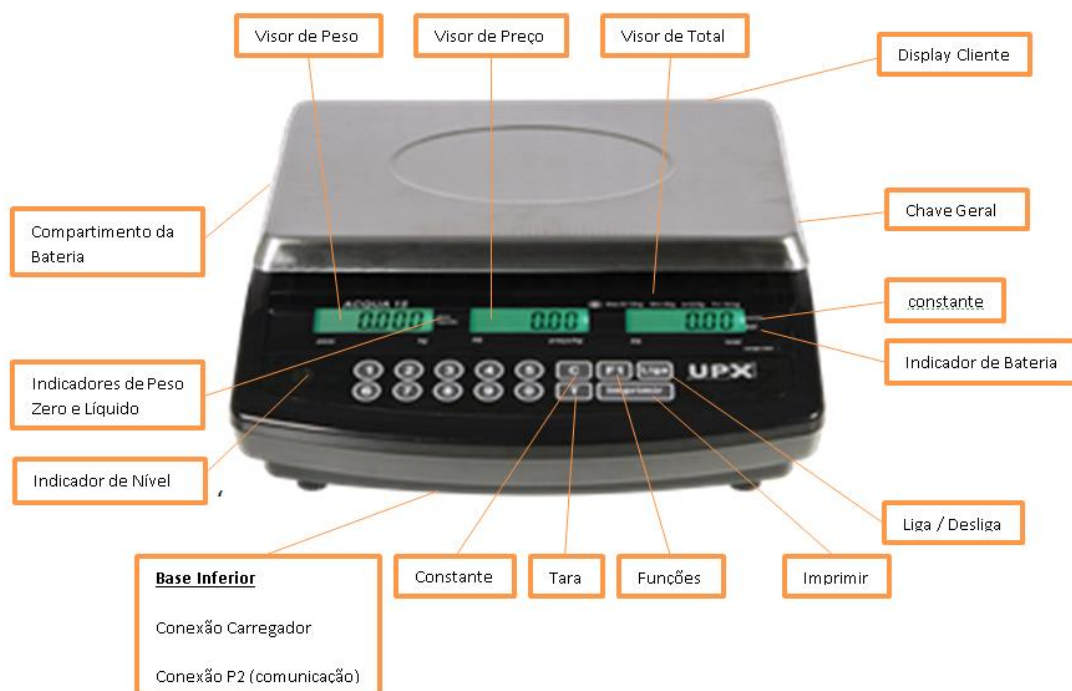
Leia atentamente as instruções deste manual para obter o máximo desempenho de sua balança.

Este manual atende aos modelos de balança ACQUA 15, ACQUA 30, que se diferenciam apenas na capacidade e precisão de pesagem.

1. Instalação

- a) Retire a balança e o carregador da embalagem.
- b) Encaixe o prato procurando posicioná-los corretamente sobre os furos.
- c) Procure instalar sua balança em local livre da ação direta de correntes de ar muito fortes, tais como ventiladores.
- d) Instale-a em local de fácil visibilidade, tanto para o operador, quanto para o consumidor e onde não haja excesso de vibração.
- e) Caso a superfície sobre a qual a balança será instalada for irregular, deve-se ajustar os pés reguláveis da mesma de modo a que ela fique bem apoiada e nivelada (verifique a indicação do nível de bolha).
- f) Não sobrecarregue o prato da balança mesmo que ela não esteja em operação.
- g) Procure colocar as mercadorias sobre o prato da balança com suavidade, lembrando-se sempre que trata-se de um equipamento sensível. Sua balança foi verificada e lacrada por técnicos do IPEM, e pode ser utilizada imediatamente. Certifique-se que o Selo de Verificação esteja afixado no gabinete da balança. É recomendável notificar ao posto de fiscalização metrológico de sua região o início de utilização de sua nova balança.

2. Localização das Funções



3. Ligando a Balança

Conexão a rede elétrica

O carregador que acompanha a balança é bi-volt, podendo ser conectado direto a tomada de 110V ou 220V.

A conexão do carregador e na base frontal da balança.

Sempre que possível deve-se operar a balança conectada a rede elétrica, de modo a manter a bateria permanentemente carregada, prolongando a sua vida útil.

Operação com bateria

A balança também pode operar desconectada da rede elétrica por um período de até 200 horas, caso a bateria tenha sido plenamente carregada.

Quando a bateria se descarrega, aparece no visor do operador a seta indicativa da legenda “Bat”, que significa que restam poucas horas de utilização da bateria, e que a balança deve ser conectada a rede elétrica o mais rápido possível.

Ao conectar o carregador à balança e ligar a rede elétrica, o led indicativo de carga da bateria se acenderá na cor vermelha, indo gradativamente a cor laranja conforme a bateria vai sendo carregada.

A bateria deve ser carregada por pelo menos 8 horas, de modo a garantir a plena carga da mesma.

Ligando a balança

Ligue a balança através da chave liga/desliga na sua lateral. Sempre desligue a chave quando a balança estiver fora de uso, para prevenir o consumo desnecessário da carga da bateria.

Em seguida, pressione a tecla LIGA no painel frontal. Os visores mostrarão em cada um de seus dígitos uma contagem regressiva automática de 9 a 0, após o que o visor exibirá a palavra “CALib.” no visor de peso e a versão do software interno no visor de total.

Neste momento a balança está na condição de pesagem (visores de peso, preço por kg e total em zero).

ATENÇÃO: Não coloque nenhum peso sobre o prato até que os visores indiquem zero.

4. Operação

Para obter o peso de uma determinada mercadoria, basta colocá-la sobre o prato da balança e o visor de peso indicará o peso da mercadoria em quilogramas (kg).

4.1. Uso de Tara

A balança é dotada de dispositivo que permite a memorização e subtração automática da tara, que é o peso da embalagem, caixa, bandeja, recipiente, etc., que contém o produto que desejamos pesar, facilitando desta forma a obtenção do peso líquido da mercadoria.

Os valores mínimos e máximos da tara são 2g e 15kg para ACQUA 15, 5g e 30kg para ACQUA 30, sendo que o valor memorizado para a tara é automaticamente subtraído da capacidade máxima das balanças.

- a) Coloque a embalagem ou recipiente a ser descontado sobre o prato da balança, que imediatamente mostrará seu peso no visor de PESO.
- b) Tecle TARA, para zerar o visor PESO. O indicador luminoso LÍQUIDO acenderá.

- c) Coloque as mercadorias a serem pesadas na embalagem tarada, sem retirá-la do prato e proceda à operação normal de pesagem.
- d) Caso queira eliminar a memorização de tara para obtenção do peso bruto, retire a mercadoria e a embalagem do prato, em alguns segundos os visores retornarão à condição inicial, ou aperte a tecla TARA sem mercadoria no prato, para que o cancelamento desta função seja imediato.

4.2. Cálculo de Preço

Com a mercadoria a ser pesada sobre o prato e o campo de preço por kg em zero, digite o preço da mercadoria e automaticamente o equipamento calculará o total a pagar.

Obs.: Caso o resultado da multiplicação seja maior do que \$ 9.999,99, o campo de total será zerado, permanecendo assim até que seja inserido um valor menor para o produto a ser pesado.

4.3. Utilizando Constante

Acionado pela tecla "C" e indicado pela seta "CONST" nos visores, memoriza o preço unitário e o valor de tara, mantendo-os constantes até que a tecla "C" seja novamente pressionada, permitindo a pesagem repetitiva com estes valores.

Obs.: Mesmo com constante acionada pode-se mudar o preço unitário, bastando para tanto digitar uma nova informação.

5. Configurações

Para acessar modo de configuração pressione a tecla F1, com a balança em zero. A balança então solicitará a senha de até 4 dígitos numéricos. Digite a senha e confirme pressionado F1 novamente. A senha inicial de fábrica é Zero.

A balança exibirá "ConF. no Par". Digite a tecla correspondente ao parâmetro de configuração que deseja alterar:

Opções disponíveis:

- **Tecla 0:** Sai do modo de configuração, retornando ao modo de pesagem.
- **Tecla 1:** Mensagem no display: "nova Senha" – Permite a alteração da senha para entrar no modo de configuração. Digite até 4 dígitos numérico e confirme com a tecla F1.

- **Tecla 5:** Mensagem no display: “CEnt” – Configura operação dos centavos (0 = sem centavos, 1 = sem centavos com “,00” fixo na impressão e 3 = com centavos).
- **Tecla 6:** Configuração de parâmetros da Serial:

Mensagem no display: “b rAt 0-1-2-3-4” – Configuração da velocidade de comunicação (baud rate):

0 – 1200 Bps
1 – 2400 Bps
2 – 4800 Bps
3 – 9600 Bps (Padrão de fábrica);
4 – 19200 Bps
- **Tecla 7:** Mensagem no display: “Cont” – Forma de envio das informações:

0 – Modo demanda. Envia somente através de requisição feita via serial (caractere ENQ 05 hex);
1 – Modo Contínuo. Envia continuamente.
- **Tecla T:** Mensagem no display “Lu2” – Iluminação do display (back ligh) (0 = Não, 1 = Ascende ao pesar, 2 = Sempre ligado);
- **Tecla IMPRIMIR:** Mensagem no display: “AdESL” - Configura auto-desligamento (0 = sem, 1= 5 minutos, 2 = 10 minutos e 3 = 20 minutos).

6. Mensagens

Durante toda esta inicialização a balança efetua um completo ciclo de auto-teste, para determinar se existe alguma anormalidade que impeça o seu bom funcionamento.

A balança realiza monitoramento interno para identificação de falhas ou funcionamento inadequado, que são informados através de seus visores:

Mensagem	Significado	Ação corretiva
Traços horizontais de cada um dos dígitos piscando	Havia carga sobre o prato durante o processo de auto-teste	Sem nenhuma carga sobre o prato desligue e ligue novamente a balança
“Erro n”, onde n pode ser um número de 1 a 10	O equipamento está com algum problema interno e talvez necessitará da intervenção de um técnico capacitado para que seja solucionado	Ligue e desligue a balança, se o problema persistir chame a assistência técnica autorizada, comunicando o número do erro apresentado pelo equipamento

“Lou bAt” (no visor de peso), seguido de auto-desligamento	A bateria está com o nível de energia muito baixo para permitir a operação adequada do equipamento	Carregue a bateria, conectando a balança a energia através do carregador
Traço horizontal superior de cada um dos dígitos piscando	A carga sobre o prato ultrapassou a capacidade máxima de carga do equipamento	Retire o excesso de carga
Traço horizontal inferior de cada um dos dígitos piscando	O prato da balança foi retirado ou aliviado	Recoloque o prato na balança ou verifique se o mesmo não está esbarrando em nenhum ponto. Verifique se o lacre sob o prato não está esbarrando no mesmo

7. Interface

As Balanças ACQUA 15 e ACQUA 30 possuem saída P2 de fábrica, que permite conectar a balança em qualquer equipamento que possua uma entrada USB, como computadores, PDVs e microterminais. Para que seja possível realizar a comunicação se faz necessário à instalação do driver PL2303_Prolific.

IMPORTANTE: O cabo para conexão P2 / USB não acompanha o equipamento.

8. Especificações Técnicas

Dimensões (C x L x A): 360 x 310 x 135 mm

Prato (C x L x A): 290 x 210 x 20 mm

Peso: 3,660 kg

Fonte de alimentação: 90 a 240 VAC, 50/60Hz

Modelo	Capacidade	Tara Máxima	Carga Mínima	Divisões
ACQUA 15	15 kg	15 kg	40 g	2g até 6kg 5g de 6 à 15kg
ACQUA 30	30 kg	30 kg	100 g	5g até 15kg 10g de 15 30kg

9. Garantia

Este equipamento esta garantido pelo prazo de 12 meses, contra eventuais defeitos de fabricação ou material, a partir da data de emissão da nota fiscal de venda, e desde que seja instalado e usado de acordo com as instruções contidas no manual do usuário.

Importado por: UPX SOLUTION IND. E COM. INSTR. MEDIÇÃO LTDA
CNPJ: 13.966.207/0001-67
Rua Santa Rita, 579
São Paulo – SP
SAC: sac@upxsolution.com.br